



وثيقة البرنامج التأسيسي العام

للعام الأكاديمي ٢٠٢٥/٢٠٢٦

رقم الوثيقة	0,٠	مالك الوثيقة	جامعة التقنية والعلوم التطبيقية
تاريخ سريانها	سبتمبر ٢٠٢٥م	كتب الوثيقة	اللجنة الفنية للبرنامج التأسيسي العام
تاريخ الاعتماد	٢٠٢٥/٠٧/١٥م	تاريخ المراجعة القادمة	مايو ٢٠٢٦
جهة الاعتماد	سعادة رئيس جامعة التقنية والعلوم التطبيقية		



هذه الوثيقة محمية بموجب قانون حقوق الطبع والنشر ©

جميع الحقوق محفوظة، سواء كانت المادة بأكملها أو جزء منها. لا يُسمح بنسخ هذا العمل أو أي جزء منه إلا بموجب إذن كتابي من جامعة التقنية والعلوم التطبيقية (UTAS). تندرج الانتهاكات تحت قانون الملاحقة القضائية لقانون حقوق الطبع والنشر العُماني.



الفهرس

٢	قائمة الجداول
٢	قائمة الأشكال
٣	المصطلحات العامة
٦	١. المقدمة
٦	٢. بنية البرنامج التأسيسي العام
٧	٣. المقررات المطروحة
٨	٤. اللغة الإنجليزية
٨	٤,١. معايير القبول والاجتياز
٩	٤,٢. اختبارات القبول والتقدم والاجتياز
١١	٤,٣. الساعات الدراسية
١١	٤,٤. التقييم
١٣	٥. الرياضيات
١٣	٥,١. معايير القبول والاجتياز
١٤	٥,٢. اختبارات القبول والتقدم والاجتياز
١٥	٥,٣. الساعات الدراسية
١٥	٥,٤. التقييم
١٧	٦. مهارات الحاسب الآلي
١٧	٦,١. معايير القبول والاجتياز
١٨	٦,٢. اختبارات القبول والتقدم والاجتياز
١٩	٦,٣. الساعات الدراسية
١٩	٦,٤. التقييم
٢٠	٧. نظام الدرجات في البرنامج التأسيسي العام
٢٠	٨. معايير القبول
٢١	٩. إرشادات عامة
٢٢	١٠. لائحة الامتحانات
٢٢	١١. التظلم
٢٣	١٢. الحضور
٢٤	١٣. الانضباط والنظام
٢٦	١٤. المراجع
٢٧	١٥. الملحق



الصفحة

قائمة الجداول

٧	الجدول ١: المقررات المطروحة في البرنامج التأسيسي العام
٨	الجدول ٢: طرح المقررات
٨	الجدول ٣: معايير القبول في برنامج اللغة الإنجليزية لطلبة البرنامج التأسيسي
١١	الجدول ٤: عدد الساعات الدراسية لكل مستوى
١٢	الجدول ٥: خطة التقييم في مستويات اللغة الإنجليزية
١٢	الجدول ٦: حالات النجاح والرسوب المختلفة في اللغة الإنجليزية
١٥	الجدول ٧: عدد الساعات الدراسية لكل مقرر من مواد الرياضيات
١٦	الجدول ٨: خطة التقييم في مقررات الرياضيات
١٦	الجدول ٩: حالات النجاح والرسوب المختلفة في الرياضيات
١٧	الجدول ١٠: الشهادات المُعادلة لمقرر مهارات الحاسب الآلي
١٩	الجدول ١١: الساعات الدراسية لمقرر مهارات الحاسب الآلي
١٩	الجدول ١٢: خطة التقييم في مقرر مهارات الحاسب الآلي
٢٠	الجدول ١٣: تصنيف الدرجات (من ١٠٠)
٢٠	الجدول ١٤: معايير قبول اللغة الإنجليزية في المستويات الأكاديمية
٢٣	الجدول ١٥: نسبة الغياب المسموح بها

الصفحة

قائمة الأشكال

٦	الشكل ١: بنية البرنامج التأسيسي العام
١٠	الشكل ٢: مسارات تقدم الطلبة في مكون اللغة الإنجليزية
١٣	الشكل ٣: مسارات تقدم الطلبة في مكون الرياضيات
١٨	الشكل ٤: مسارات تقدم الطلبة في مكون مهارات الحاسب الآلي



المصطلحات العامة		
المصطلح	التعريف	
W س الانسحاب	يشير المصطلح (س) (W) إلى الانسحاب بعذر مقبول، إذ يُحرم الطالب من أداء الامتحان النهائي، ويُمنح تقدير (س) (W) في الحالات التالية: ١- إذا تجاوزت نسبة الغياب المسموح بها في أحد مقررات البرنامج التأسيسي العام لعذر صحي مقبول أو سبب قاهر آخر. يُمنح التقدير في ذات المقرر فقط. ٢- إذا تغيب لمدة (١٠) عشرة أيام دراسية متواصلة عن جميع المقررات المسجلة لعذر صحي مقبول أو سبب قاهر آخر. يُمنح التقدير في جميع المقررات المسجلة.	١
FW ه غ الفشل في الانسحاب	يشير المصطلح (ه غ) (FW) إلى الرسوب بسبب الغياب لعذر غير مقبول. يُمنح الطالب تقدير (ه غ) (FW) في الحالات التالية: ١- إذا تجاوزت نسبة الغياب المسموح بها في أحد مقررات البرنامج التأسيسي العام لعذر غير مقبول؛ يُحرم من أداء الامتحان النهائي، ويُمنح تقدير (ه غ) (FW). ٢. إذا تغيب لمدة (١٠) عشرة أيام دراسية متواصلة في جميع المقررات الدراسية المسجلة لعذر غير مقبول؛ يُعتبر الطالب منسحباً من الجامعة، ويُمنح تقدير (ه غ) (FW). ٣. إذا حصل على أكثر من تقديرين (س) (W)؛ يتم تحويل التقدير إلى (ه غ) (FW).	٢
الفصل من الدراسة	يشير الفصل من الدراسة إلى الطالب المعلقة دراسته، والذي استنفد الفرصتين المسموح بهما للنجاح في امتحان الاجتياز في أي من مكونات البرنامج التأسيسي العام، ولم يقدم شهادة كفاءة معتمدة؛ وذلك خلال فترة التعليق المخصصة.	٣
تعليق الدراسة في البرنامج التأسيسي العام	يشير تعليق الدراسة في البرنامج التأسيسي العام إلى الطالب الذي يرسب في أيٍّ من مكونات البرنامج مرتين، حيث يتم تعليق دراسته لمدة فصل دراسي واحد، ويُمنح فرصتين للتقدم لامتحان الاجتياز في المكون المعني و/أو تقديم شهادة كفاءة معتمدة - عند توفرها - في ذلك المكون. ولا يؤثر تعليق الدراسة في أيٍّ من المكونات على تقدم الطالب في بقية مكونات البرنامج التأسيسي العام.	٤
الامتحان النهائي	امتحان شامل يُعقد في نهاية الفصل الدراسي.	٥



المصطلحات العامة		
المصطلح	التعريف	
٦ امتحان الاجتياز	امتحان شامل يُعطى للطلبة المُعلَّقة دراستهم الذين استنفدوا فرصة الإعادة المسموح بها لدراسة المكون، وذلك بغرض إعفائهم من دراسة المكون في البرنامج التأسيسي العام.	
٧ اختبار الدخول	اختبار يعقد لجميع الطلبة الجدد الذين تم قبولهم في الجامعة، ويهدف إلى تقييم مستوى إتقان معرفة الطلبة. يتكون الاختبار من جزئين. يحتاج الطلبة إلى اجتياز الجزء الأول، ليكونوا مؤهلين للجلوس للجزء الثاني. وفي حالة اجتاز الطالب الجزئين الأول والثاني؛ يتم إعفاؤه من دراسة المكون.	
٨ الامتحان التكميلي	امتحان يُمنح للطلاب الذي لم يتمكن من أداء امتحان مجدول بعذر رسمي معتمد.	
٩ الدرجة التراكمية	مجموع درجة التقويم المستمر ودرجة الامتحان النهائي.	
١٠ ك IC غير مكتمل	تُمنح درجة (غير مكتمل) في حالات الظروف الاستثنائية التي تحول دون تمكّن الطالب من استيفاء متطلبات المقرر خلال المدة المحددة، مثل: المرض، أو الحوادث، أو الظروف العائلية الطارئة، أو غيرها من الحالات المشابهة.	
اللغة الإنجليزية		
١١ اختبار تحديد المستوى في اللغة الإنجليزية	اختبار يُعطى لجميع الطلبة الجدد الذين ينضمون إلى الجامعة، ويهدف إلى تحديد مستوى إجادتهم للغة الإنجليزية، بحيث يتم توزيعهم على المستويات المناسبة وفقاً لذلك.	
١٢ الطلبة المتفوقون	الطلبة الذين حصلوا على درجة (٧٨) فأكثر في اختبار تحديد المستوى في اللغة الإنجليزية.	
١٣ اختبار الإعفاء من دراسة اللغة الإنجليزية	الامتحان النهائي للمستوى الثالث (General English 3)، يمنح للطلبة الحاصلين على درجة (٧٨) فأكثر في اختبار تحديد المستوى في اللغة الإنجليزية، ومن يحقق درجة (٧٠) فأكثر في اختبار الإعفاء من اللغة الإنجليزية؛ يتم إعفاؤه من دراسة مكون اللغة الإنجليزية؛ وإلا يتعيّن عليه دراسة المستوى الثالث (General English 3) من مكوّن اللغة الإنجليزية.	
١٤ اختبار التحقق من نتيجة اختبار تحديد المستوى في اللغة الإنجليزية	اختبار نهائي يُعطى لطلبة المستويين الأول والثاني خلال الأسبوعين الأوليين من الفصل الدراسي، ويُمنح للطلبة الذين تكون كفاءتهم اللغوية أعلى من المستوى الذي تم وضعهم فيه؛ وفقاً لتوصية مدرس المقرر. وفي حالة حصول الطالب على درجة (٨٠) فأكثر؛ فإنه ينقل للمستوى	



المصطلحات العامة		
المصطلح	التعريف	
	الأعلى (من المستوى الأول إلى الثاني، أو من المستوى الثاني إلى الثالث).	
١٥	اختبارات التحدي في اللغة الإنجليزية	يُشير اختبار التحدي إلى الامتحان النهائي للمستوى الثاني ويُعطى للطلبة الذين حققوا تقدير A أو A- (٩٠ درجة فأكثر) في المستوى الأول. وفي حالة حقق هؤلاء الطلبة درجة (٨٠) فأكثر في هذا الاختبار، يتم إعفاؤهم من دراسة المستوى الثاني من اللغة الإنجليزية، ويكونون مؤهلين لدراسة المستوى الثالث.
١٦	شهادة الكفاءة في اللغة الإنجليزية	وثيقة رسمية توضح مستوى إتقان الطالب للغة الإنجليزية، صادرة من مؤسسة دولية معتمدة، إذ تقبل الجامعة شهادة اختبار اللغة الإنجليزية الدولية الأكاديمية (IELTS) واختبار اللغة الإنجليزية كلغة أجنبية (اختبار قائم على الإنترنت (TOEFL (iBT)).

مهارات الحاسب الآلي		
المصطلح	التعريف	
١٧	شهادة كفاءة تقنية المعلومات	وثيقة توضح مستوى كفاءة الطالب في استخدام تقنية المعلومات، صادرة عن مؤسسة معتمدة في الجامعة (جامعة التقنية والعلوم التطبيقية).

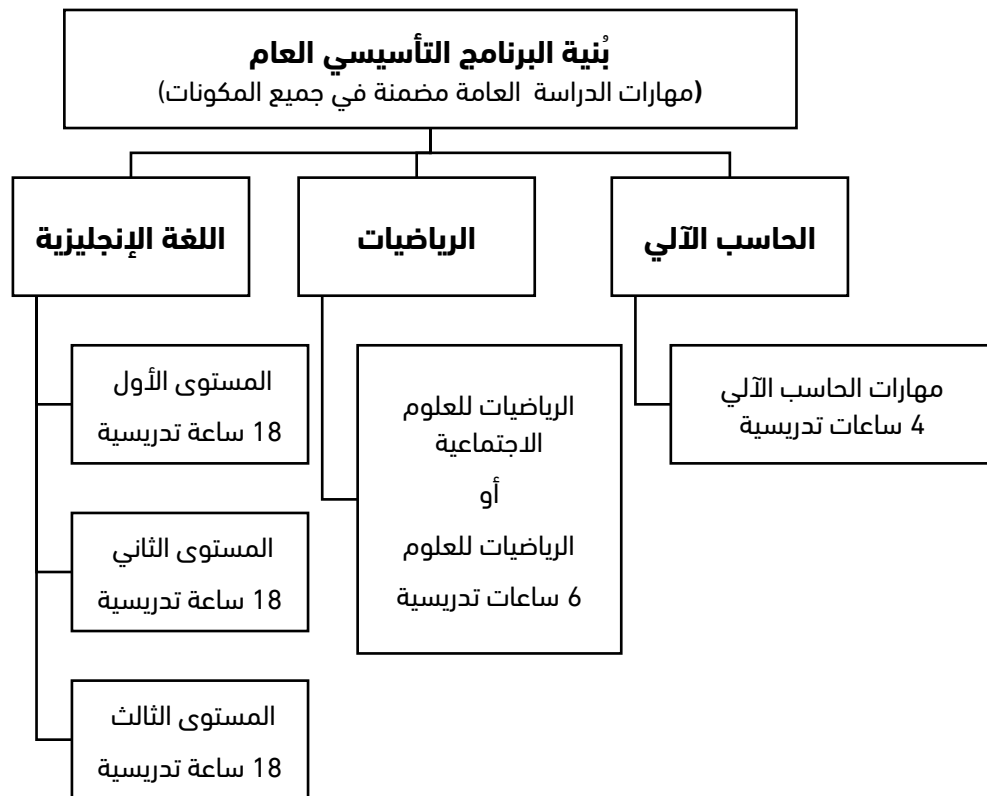
١. المقدمة

توفر هذه الوثيقة معلومات وإرشادات حول البرنامج التأسيسي العام في جامعة التقنية والعلوم التطبيقية، وتجدر الإشارة إلى أنها لا تنطبق على البرامج التي تدرس باللغة العربية في كلية التربية بالرسّاق و فرع الجامعة بمسندم. كما توفر الوثيقة تفاصيل حول بنية البرنامج التأسيسي العام من حيث معايير دخول البرنامج والتقدّم فيه وإنهائه، والتقييم، ومعايير القبول في اللغة الإنجليزية، بالإضافة للتوجيهات العامة، والقوانين وأنظمة الاختبارات، والالتزام والانضباط.

٢. بُنية البرنامج التأسيسي العام

يتكون البرنامج من أربعة مكوّنات: اللغة الإنجليزية، والرياضيات، ومهارات الحاسوب، ومهارات الدراسة العامة (GSS)، إذ تم تضمين أهداف مهارات الدراسة العامة في جميع مقررات البرنامج التأسيسي. يتكون مكوّن اللغة الإنجليزية من ثلاثة مقررات: اللغة الإنجليزية العامة ١ (GE1)، واللغة الإنجليزية العامة ٢ (GE2)، واللغة الإنجليزية العامة ٣ (GE3). أما مكوّن الرياضيات فيتكون من مقررين: الرياضيات للعلوم الاجتماعية (MSS)، والرياضيات للعلوم (MS)، حيث يُسجل الطلبة في أحدهما بحسب تخصصهم. بينما يُطرح مكوّن مهارات الحاسوب كمقرر واحد.

وفي كل فصل دراسي، يجب على طلبة البرنامج التأسيسي العام تسجيل جميع مكونات البرنامج التي يتعين عليهم إكمالها بنجاح في مستوى معين من أجل التقدم إلى المستوى التالي أو التخرج من البرنامج. ويوضح الشكل (١) بنية البرنامج التأسيسي العام ومستوياته.



الشكل ١: بنية البرنامج التأسيسي العام

كما يوضح الشكل (١)، فإن مكوّن اللغة الإنجليزية يتكون من ثلاثة مستويات وفقاً لقدرات الطلبة. ويمكن للطلبة التسجيل في أحد مقرري الرياضيات (الرياضيات للعلوم أو الرياضيات للعلوم الاجتماعية) حسب تخصصهم. وتمتاز بنية البرنامج التأسيسي العام بالمرونة، إذ تم تصميمها بحيث تُطرح جميع مقررات البرنامج في كل فصل دراسي لتلبية احتياجات جميع الطلبة. ويعرض الجدول أدناه توزيع عدد الساعات لكل مقرر دراسي كما هو موضح في الشكل (١) أعلاه، بالإضافة إلى متطلباته السابقة.

الجدول ١: المقررات المطروحة في البرنامج التأسيسي العام

رمز المقرر / الاسم	الساعات الدراسية الأسبوعية	الشروط المُسبقة
FPGE0001 اللغة الإنجليزية العامة (١)	١٨	درجة مكافئة في اختبار تحديد المستوى في اللغة الإنجليزية.
FPGE0002 اللغة الإنجليزية العامة (٢)	١٨	اجتياز المستوى الأول أو ما يعادله في اختبار تحديد المستوى في اللغة الإنجليزية.
FPGE0003 اللغة الإنجليزية العامة (٣)	١٨	اجتياز المستوى الثاني أو ما يعادله في اختبار تحديد المستوى في اللغة الإنجليزية.
FPMH0001 الرياضيات للعلوم الاجتماعية	٦	عدم الحصول على الدرجة المكافئة للاجتياز في اختبار الدخول في الرياضيات.
FPMS0001 الرياضيات للعلوم	٦	عدم الحصول على الدرجة المكافئة للاجتياز في اختبار الدخول في الرياضيات.
FPCS0001 مهارات الحاسب الآلي	٤	عدم الحصول على الدرجة المكافئة للاجتياز في اختبار الدخول في مهارات الحاسب الآلي.

٣. المقررات المطروحة

يتوقع من طلبة البرنامج التأسيسي العام إكمال متطلبات البرنامج في مدة سنة ونصف، وكما هو موضح في الجدول (٢)، حيث يتعيّن على الطلبة عند التحاقهم بالبرنامج تسجيل أحد مقرري اللغة الإنجليزية العامة (١) أو اللغة الإنجليزية العامة (٢) وأحد مقرري الرياضيات أو مقرر مهارات الحاسوب. وفي الفصل الدراسي الثاني، يتعيّن عليهم تسجيل المقررات اللاحقة في اللغة الإنجليزية العامة ومقررات الرياضيات أو مقرر مهارات الحاسوب. أما في الفصل الدراسي الأخير، فيتعيّن عليهم تسجيل المقررات المتبقية.



أما الطلبة الذين يلتحقون بالبرنامج عند مستوى اللغة الإنجليزية العامة (٣)، فيُسمح لهم بتسجيل جميع مكوّنات البرنامج التأسيسي العام، أو تسجيل ما لا يقل عن مكوّنين اثنين هما: اللغة الإنجليزية العامة (٣) والرياضيات أو مهارات الحاسوب.

الجدول ٢: طرح المقررات

مستوى الدخول	الفصل الأول	الفصل الثاني	الفصل الثالث
المستوى الأول	<ul style="list-style-type: none"> اللغة الإنجليزية العامة (١) الرياضيات أو مهارات الحاسب الآلي 	<ul style="list-style-type: none"> اللغة الإنجليزية العامة (٢) الرياضيات أو مهارات الحاسب الآلي 	<ul style="list-style-type: none"> اللغة الإنجليزية العامة (٣)
المستوى الثاني	<ul style="list-style-type: none"> اللغة الإنجليزية العامة (٢) الرياضيات أو مهارات الحاسب الآلي 	<ul style="list-style-type: none"> اللغة الإنجليزية العامة (٣) الرياضيات أو مهارات الحاسب الآلي 	
المستوى الثالث	<ul style="list-style-type: none"> اللغة الإنجليزية العامة (٣) الرياضيات و/أو مهارات الحاسب الآلي 	<ul style="list-style-type: none"> الرياضيات أو مهارات الحاسب الآلي 	

٤. اللغة الإنجليزية

٤.١. معايير القبول والاجتياز

يخضع جميع الطلبة الجدد في جامعة التقنية والعلوم التطبيقية إلى اختبار تحديد مستوى اللغة الإنجليزية، بحيث يتم توزيعهم على مستويات مختلفة؛ بناءً على نتائجهم في الاختبار، كما هو مبين في الجدول (٣) أدناه:

الجدول ٣: معايير القبول في برنامج اللغة الإنجليزية لطلبة البرنامج التأسيسي

المستويات	الدرجة في اختبار تحديد المستوى
الأول	٤٥ - ٠
الثاني	٦٩ - ٤٦
الثالث	٧٠ - ١٠٠*

* يحق للطلبة الحاصلين على درجة (٧٨) فأكثر في اختبار تحديد المستوى؛ الخضوع لاختبار الإعفاء من دراسة اللغة الإنجليزية.

تُطبّق المعايير الآتية المنظمة لآلية الدخول واجتياز مكون اللغة الإنجليزية:

أ. يحق للطلبة الحاصلين على درجة (٧٨) فأكثر في اختبار تحديد المستوى؛ الخضوع لاختبار الإعفاء من دراسة اللغة الإنجليزية، ويتم إعفاؤهم من مكون اللغة الإنجليزية في حالة حصولهم على درجة (٧٠) فأكثر في اختبار الإعفاء، ويجب عليهم دراسة المستوى الثالث من برنامج اللغة الإنجليزية في حالة حصولهم على درجة تقل عن (٧٠).





ب. يتم إعفاء الطلبة المسجلين حالياً في أي من مستويات اللغة الإنجليزية من دراسة اللغة الإنجليزية في البرنامج التأسيسي، وذلك في حال تقديمهم شهادة الآيلتس (الأكاديمي) أو التوفل (IBT) الصادرة من مركز اختبار محلي أو دولي معتمد؛ شريطة ألا يزيد عمر تلك الشهادة عن سنتين وفقاً لما هو مبين في مادة معايير القبول في دراسة اللغة الإنجليزية من البرنامج التأسيسي، وذلك خلال الأسبوعين الأولين من الفصل الدراسي، ولن يُعتمد بالشهادات المقدمة بعد هذه الفترة، ويتعيّن على الطالب دراسة المستوى المقرر له على أن تُؤخذ الشهادة بالاعتبار للإعفاء في الفصل الدراسي التالي.

ج. يُعطى الطلبة - في حالة رسوبهم في أي من مستويات اللغة الإنجليزية - فرصة إعادة ذلك المستوى لمرة واحدة فقط، ويسقط حقهم في التسجيل لمرة أخرى في حالة رسوبهم لمرتين خلال مدة دراستهم في مستويات اللغة الإنجليزية. ويتم تعليق دراسة هؤلاء الطلبة لفصل دراسي واحد، ولا يحق لهم الالتحاق بأي من مستويات اللغة الإنجليزية في البرنامج التأسيسي العام، ويمنح هؤلاء الطلبة فرصتين لأخذ امتحان الاجتياز في اللغة الإنجليزية على النحو التالي:

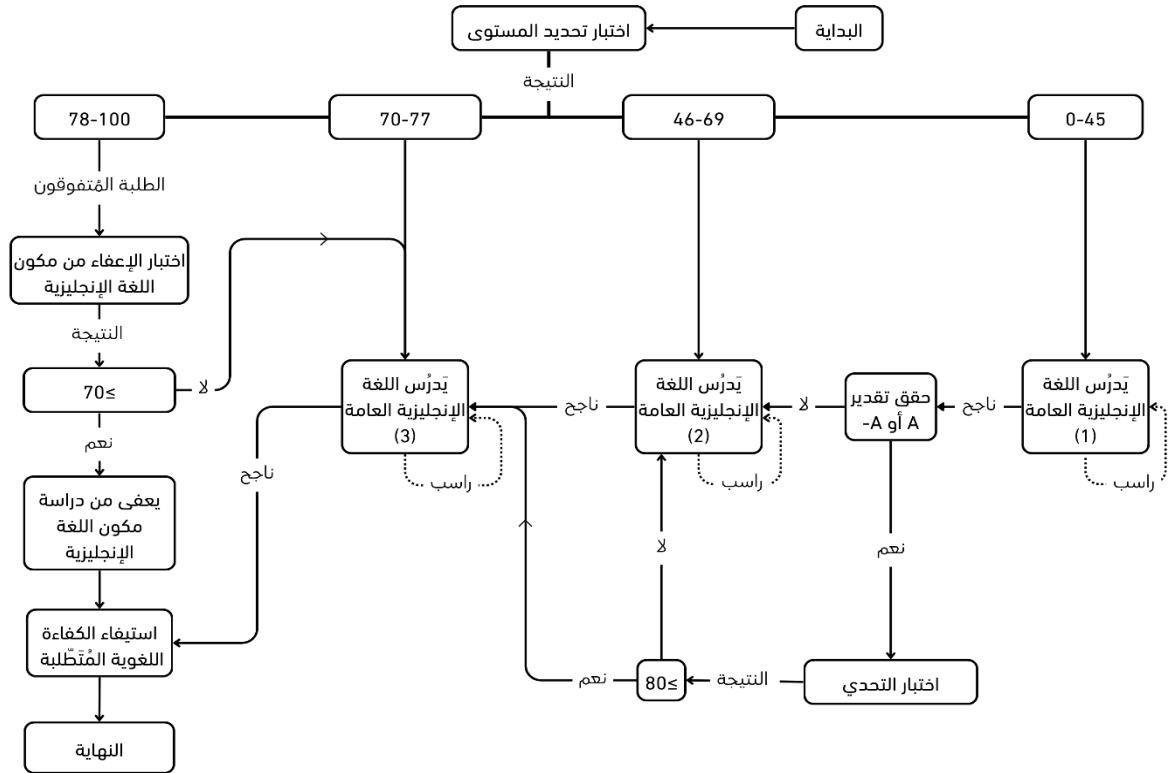
- الطلبة الذين تبدأ فترة تعليق دراستهم بنهاية فصل الخريف، يُسمح لهم بالتقدّم لامتحان الاجتياز في نهاية فصل الربيع اللاحق وبداية فصل الخريف اللاحق، أو تقديم شهادة كفاءة معتمدة خلال الأسبوعين الأولين من فصل الخريف من العام الأكاديمي التالي.
- الطلبة الذين تبدأ فترة تعليق دراستهم بنهاية فصل الربيع، يُسمح لهم بالتقدّم لامتحان الاجتياز في بداية ونهاية فصل الخريف اللاحق، أو تقديم شهادة كفاءة معتمدة قبل انتهاء فترة التعليق.

- الطلبة المعلقة دراستهم الذين استنفدوا فرصتي التقدّم لامتحان الاجتياز في اللغة الإنجليزية و/أو لم يقدموا شهادة كفاءة سارية المفعول خلال فترة التعليق، يُفصلون من الجامعة.

د. يُطرح امتحان اجتياز اللغة الإنجليزية أربع مرات في العام الأكاديمي، في بداية ونهاية كل فصل دراسي.

٤,٢. اختبارات القبول والتقدم والاجتياز

يوضح الشكل (٢) مسارات التقدم في برنامج اللغة الإنجليزية، كما يلخص المسارات الممكنة التي قد يسلكها الطالب:



ملاحظة: تشير الأسهم المتقطعة إلى فرصة إعادة واحدة فقط خلال فترة الدراسة

الشكل ٢. مسارات تقدم الطلبة في مكون اللغة الإنجليزية

٤,٢,١. اختبار تحديد المستوى (ELPT0001)

يتم تقديم اختبار تحديد مستوى اللغة الإنجليزية لجميع الطلبة الجدد الملتحقين بالدراسة في الجامعة وغير الحاصلين على مؤهل دخول بديل وفقاً لما هو مبين في المادة (٤,١ ب). إذ يهدف اختبار تحديد مستوى اللغة الإنجليزية إلى توزيع الطلبة في مستويات اللغة الإنجليزية بدءاً من المستوى الأول وإلى المستوى الثالث حسب مستوى إجادتهم للغة الإنجليزية.

٤,٢,٢. اختبار التحقق من نتيجة اختبار تحديد المستوى في اللغة الإنجليزية (ELVT0002/ELVT0001)

اختبار نهائي يمنح لطلبة المستويات الأولى والثاني الذين تكون كفاءتهم اللغوية أعلى من المستوى الذي تم وضعهم فيه، وذلك بناء على توصية معلمهم خلال أول أسبوعين من الفصل الدراسي. إذ يُسمح للطلبة الحاصلين على (٨٠) فأكثر في هذا الاختبار من الانتقال إلى المستوى الأعلى.

٤,٢,٣. اختبار الإعفاء من دراسة اللغة الإنجليزية (WTEL0003)

يحق للطلبة الحاصلين على درجة (٧٨) فأكثر في اختبار تحديد المستوى؛ الخضوع لاختبار الإعفاء من دراسة مكون اللغة الإنجليزية، ويتم إعفاؤهم من دراسة هذا المكون في حالة حصولهم على درجة (٧٠) فأكثر في اختبار الإعفاء، ويتعين على الطلبة دراسة المستوى الثالث من مكون اللغة الإنجليزية في حالة حصولهم على درجة أقل من (٧٠). وتُعقد اختبارات الإعفاء للتأكد من أن الطلبة المتفوقين قد حققوا الحد الأدنى من المتطلبات اللازمة للتقدم للدراسة في السنة الأولى من البرنامج الأكاديمي.

٤,٢,٤. اختبار التحدي في اللغة الإنجليزية (CTFP0002)

الغرض من اختبار التحدي في مكون اللغة الإنجليزية هو تمكين للطلبة المتفوقين في المستوى الأول من الانتقال مباشرةً إلى مستوى الثالث، وذلك تقديرًا لأدائهم وتقليلاً لمدة دراستهم في البرنامج التأسيسي العام. إذ يحق للطلبة الحاصلين على درجة A و A- في المستوى الأول التقدم لاختبار التحدي، وفي حالة حصولهم على درجة (٨٠) فأكثر؛ فإنه يمكنهم الانتقال إلى المستوى الثالث، على أن يتم عقد هذا الاختبار خلال الأسبوع التعريفي.

٤,٢,٥. امتحان الاجتياز في مقرر اللغة الإنجليزية (EXEL0003)

هو الامتحان النهائي للمستوى الثالث يُعطى للطلبة المعلقة دراستهم الذين استنفدوا فرصة الإعادة المسموح بها في أيٍّ من مستويات اللغة الإنجليزية. ويُمنح الطلبة المعلقة دراستهم فرصتين للتقدم لامتحان الاجتياز في اللغة الإنجليزية و/أو تقديم شهادة كفاءة لغوية سارية المفعول. علماً بأنه درجة النجاح في امتحان الاجتياز هي (٥٠٪).

٤,٣. الساعات الدراسية

يشتمل كل مستوى من مستويات اللغة الإنجليزية في البرنامج التأسيسي العام على عدد من الساعات الدراسية، إضافةً إلى ساعات التعلّم الذاتي للطلاب. ورغم أن العناصر والمهارات الأساسية لكل مقرر تُقدّم وتُمارَس داخل القاعة الدراسية، إلا أنه يُتوقع من الطلبة المراجعة وأداء الواجبات المنزلية كلما طُلب منهم ذلك. ويوضح الجدول (٤) أدناه تفاصيل الساعات الدراسية لكل مستوى من مستويات اللغة الإنجليزية في البرنامج التأسيسي العام.

الجدول ٤. عدد الساعات الدراسية لكل مستوى

المقررات*	عدد الساعات في الأسبوع	إجمالي عدد الساعات في الأسبوع	المستوى
القراءة والكتابة + (النحو المدمج والمفردات)	١٠	١٨	الأول
الاستماع والمحادثة + (النحو المدمج والمفردات)	٨		
القراءة والكتابة + (النحو المدمج والمفردات)	١٠	١٨	الثاني
الاستماع والتحدث + (النحو المدمج والمفردات)	٨		
القراءة الكتابة + (النحو المدمج والمفردات)	٨	١٨	الثالث
الاستماع والتحدث + (النحو المدمج والمفردات)	٧		
المشروع والعرض تقديمي	٣		

* ملاحظة: مهارات الدراسة العامة (GSS) مضمنة في المقررات الدراسية للبرنامج التأسيسي العام.

٤,٤. التقييم



يتكون مخطط التقييم الخاص بمقررات اللغة الإنجليزية من التقييم المستمر والامتحان النهائي، وتحمل وزناً متساوياً وهو (50%) لكل منها. يتم تخصيص نسبة (30%) من درجات التقييم المستمر لامتحان المنتصف، فيما توزع نسبة (20%) المتبقية على مكونات التقييم التكويني الأخرى.

يشتمل التقييم المستمر على العروض التقديمية، أنشطة التعلم الإلكتروني، ملفات الكتابة، المشاركة الفاعلة، وتقريراً لمشروع وعرضه التقديمي (يرجى الاطلاع على كتيبات التقييم لمزيد من التفاصيل). ويوضح الجدول (0) توزيع الدرجات لكل مستوى من مستويات اللغة الإنجليزية.

الجدول 0: خطة التقييم في مستويات اللغة الإنجليزية

الدرجة التراكمية	الامتحان النهائي (من 100)	إجمالي التقييم المستمر	التقييم المستمر		المستويات
			مكونات التقييم المستمر الأخرى	امتحان منتصف الفصل	
100%	0%	0%	20%	30%	1-3

لاجتياز أي مستوى؛ يجب على الطالب الحصول على (50%) أو أعلى في كل من الدرجة التراكمية والامتحان النهائي. بمعنى آخر، يجب على الطالب النجاح في كل من الدرجة التراكمية والامتحان النهائي حتى يتمكن من الانتقال إلى المستوى الأعلى. ويوضح الجدول (1) نماذجاً لبعض حالات النجاح والرسوب للمستويات الثلاثة في اللغة الإنجليزية.

الجدول 1: حالات النجاح والرسوب المختلفة في اللغة الإنجليزية

الحالات	التقييم المستمر	الامتحان النهائي	الدرجة التراكمية	المعدل	النتيجة
الحالة رقم 1	20	20	0%	D	ناجح
الحالة رقم 2	40	20	60%	F	راسب
الحالة رقم 3	21	40	61%	C-	ناجح
الحالة رقم 4	17	30	47%	F	راسب

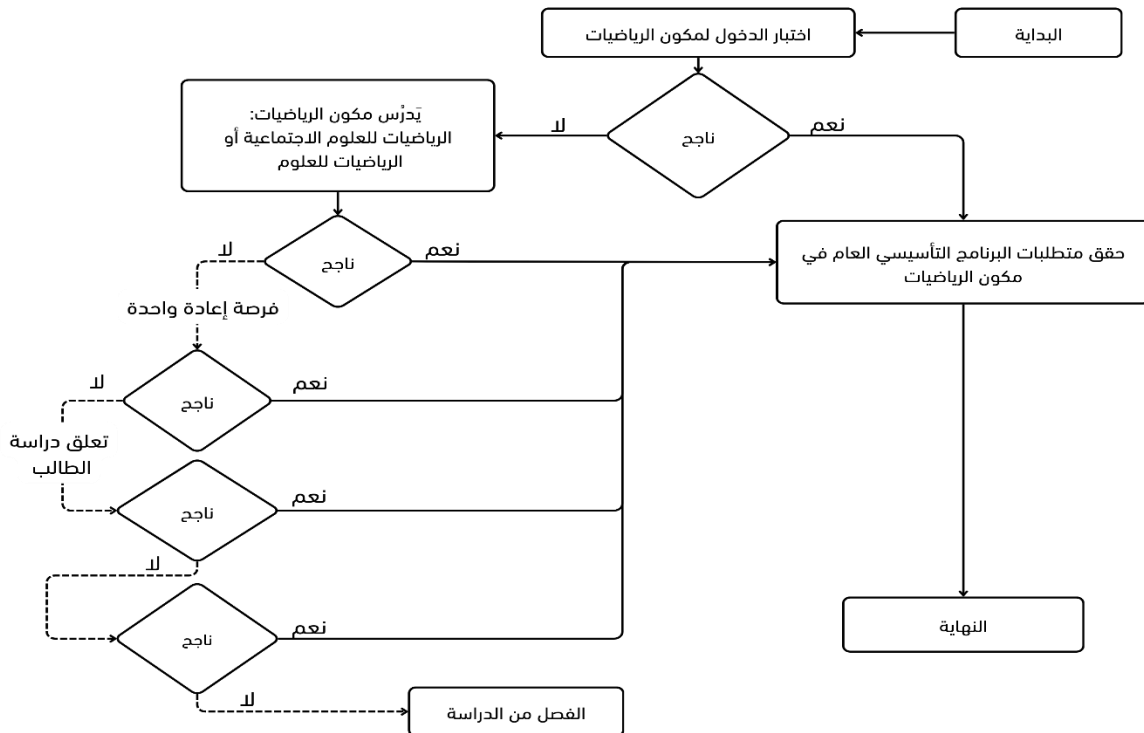
٥. الرياضيات

٥.١ معايير القبول والاجتياز

في إطار معايير الدخول والاجتياز لمكوّن الرياضيات، يتعيّن على جميع الطلبة الجدد المقبولين في جامعة التقنية والعلوم التطبيقية أداء اختبار الدخول في الرياضيات والذي يهدف إلى تقييم مدى إتقانهم لمهارات الرياضيات المحورية. يتكوّن الاختبار من جزئين، ويجب على الطالب اجتياز الجزء الأول ليكون مؤهلاً للتقدّم إلى الجزء الثاني. ويُعفى من دراسة المقرر في حالة اجتيازه الجزئين بنجاح كما هو مبين في الشكل (٣). في حين يتعيّن على الطلبة الذين يرسبون في الجزء الأول، أو يجتازون الجزء الأول دون أن ينجحوا في الجزء الثاني، التسجيل في أحد مقرري الرياضيات: الرياضيات للعلوم الاجتماعية أو الرياضيات للعلوم، بحسب تخصصهم الأكاديمي.

تُطبّق المعايير الآتية المنظمة لآلية الدخول واجتياز مكون الرياضيات:

- إذا درس الطالب مكون الرياضيات مرة واحدة و رسب للمرة الأولى؛ يتعين عليه إعادة المقرر الذي رسب فيه من خلال حضور المحاضرات الاعتيادية.
- إذا رسب الطالب للمرة الثانية في مكون الرياضيات، لا يُسمح له بإعادة دراسة المقرر، وإنما يُعطى مُرّتين للتقدّم لامتحان الاجتياز في الرياضيات ذي الصلة.
- الطالب المعلّقة دراسته الذي يستنفد فرصتي التقدّم لامتحان الاجتياز في الرياضيات ذي الصلة خلال فترة التعليق؛ يُفصل من الجامعة.
- الطالب الذي يجتاز مقرر الرياضيات يُعد مستوفياً لمعايير الاجتياز في مكوّن الرياضيات بالبرنامج التأسيسي العام.



شكل ٣: مسارات تقدم الطلبة في مكون الرياضيات



٥,٢ اختبارات القبول والتقدم والاجتياز ٥,٢,١ اختبار الدخول في الرياضيات (MAET0001)

يُعقد اختبار الدخول في الرياضيات لجميع الطلبة الجدد الملتحقين بالجامعة. ويتكون الاختبار من جزئين، حيث يجب على الطالب اجتياز الجزء الأول ليكون مؤهلاً للجلوس للجزء الثاني. ويُعفى الطالب من دراسة مكّون الرياضيات إذا اجتاز الجزئين معاً. أما الطلبة الذين لا يجتازون الجزء الأول، أو يجتازونه دون أن ينجحوا في الجزء الثاني؛ فيتعيّن عليهم التسجيل في أحد مقرري الرياضيات : الرياضيات للعلوم الاجتماعية أو الرياضيات للعلوم، بحسب تخصصهم الأكاديمي. علماً بأن درجة الاجتياز لكل جزء هي (٥٠٪).

٥,٢,٢ امتحان اجتياز مقرر الرياضيات (EXMH0001 & EXMS0001)

أ. عندما يستنفد الطالب جميع الفرص المسموحة لدراسة أي من مقررات الرياضيات لن يُسمح له بالتسجيل في ذلك المقرر، ولكن يُسمح له بالتقدم لامتحانات الاجتياز ذات الصلة، والتي تُعطى للطلبة مرتين كحد أقصى خلال مدة تعليق دراستهم في ذلك المقرر. وتُمنح الفرصتين للتقدم لامتحان الاجتياز على النحو الآتي:

١. الطلبة الذين تبدأ فترة تعليق دراستهم بنهاية فصل الخريف، يُسمح لهم بالتقدم لامتحان الاجتياز في نهاية فصل الربيع اللاحق وبداية فصل الخريف اللاحق.

٢. الطلبة الذين تبدأ فترة تعليق دراستهم بنهاية فصل الربيع، يُسمح لهم بالتقدم لامتحان الاجتياز في بداية ونهاية فصل الخريف اللاحق.

ب. يُسمح للطلبة المُعلّقة دراستهم في مكون الرياضيات بالتسجيل في مؤسسة تعليم عالي تقدم برنامجاً تأسيسياً عام معتمد من قبل هيئة الاعتماد الأكاديمي وضمان جودة التعليم (OAAAQA) في سلطنة عُمان، بحيث يُمنح هؤلاء الطلبة درجة النجاح فقط في المقرر على أن تكون آلية التنفيذ على النحو الآتي:

١. إجراء تحقق أولي من خلال التأكد من أن الشهادة صادرة عن مؤسسة تعليم عالي معتمدة وفقاً للقائمة المعتمدة التي تصدر من مركز الدراسات التحضيرية برئاسة الجامعة، وأن تحمل الشهادة الختم والتوقيع الرسمي للمؤسسة المانحة.

٢. التحقق من صحة شهادة الطالب عبر مراسلة مؤسسة التعليم العالي (HEI) المانحة للشهادة للتأكد من الآتي:

i. هوية الطالب: مطابقة اسم الطالب والمعلومات التعريفية الأخرى الواردة في الشهادة مع سجلاته الرسمية في الجامعة.

ii. تاريخ إتمام المقرر: التأكد من أن التاريخ المدوّن في الشهادة حديث ومرتبّط بالمدة ذات الصلة، ويطابق السجلات الرسمية للمؤسسة المانحة.

iii. التحاق الطالب: التأكد من أن الطالب المذكور في الشهادة كان مسجلاً في المؤسسة في مقرر الرياضيات.

iv. التحقق من الدرجة: التأكد من أن الدرجة الممنوحة في الشهادة تطابق الدرجة الممنوحة من قبل مؤسسة التعليم العالي (HEI) المانحة.





٧. معادلة المقرر: تحديد معادلة مقرر الرياضيات الذي التحق به الطالب وفقاً للمعايير الأكاديمية العُمانية الصادرة عن الهيئة العُمانية للاعتماد الأكاديمي وضمان جودة التعليم (OAAAQA).

٣. تحديث حالة الطالب في المقرر عن طريق نظام CIMS بعد التحقق من الشهادة وإتمام عملية المعادلة.

٥,٣ الساعات الدراسية

يشتمل كل مقرر من مكون الرياضيات في البرنامج التأسيسي العام على عدد من الساعات الدراسية، إضافةً إلى ساعات التعلّم الذاتي للطالب. ورغم أن العناصر والمهارات الأساسية لكل مقرر تُقدّم وتُمارَس داخل القاعة الدراسية، إلا أنه يُتوقَّع من الطلبة المراجعة وأداء الواجبات المنزلية كلما طُلب منهم ذلك. ويوضح الجدول (٧) أدناه تفاصيل الساعات الدراسية. وتطرح مقررات الرياضيات للطلبة في كل فصل دراسي.

الجدول ٧: عدد الساعات الدراسية لكل مقرر في مكون الرياضيات

المقرر	عدد الساعات الدراسية
الرياضيات للعلوم الاجتماعية أو	٦ ساعات دراسية لكل مقرر في الأسبوع
الرياضيات للعلوم	

٥,٤ التقييم

يُقسّم نظام التقييم في مقررات الرياضيات إلى وحدتين (Modules)، بحيث تُسهم الوحدة الأولى بنسبة (٤٠٪) والوحدة الثانية بنسبة (٦٠٪) من الدرجة النهائية. في الوحدة الأولى؛ يتم تقييم الطلبة من خلال اختبار قصير (١٠٪)، وواجب (٥٪)، ومهام دراسة ذاتية (٥٪)، وامتحان منتصف الفصل (٢٠٪). أما في الوحدة الثانية، فتكون المكوّنات مشابهة، حيث يُخصّص اختبار قصير (١٠٪)، وواجب (٥٪)، ودراسة ذاتية (٥٪)، بالإضافة إلى الامتحان النهائي (٤٠٪) الذي يحمل الوزن الأعلى.

ولاجتياز أي من مقررات الرياضيات؛ يتعيّن على الطالب أن يُحقّق درجة (٥٠٪) فأكثر من مجموع درجات الوحدة الثانية، إضافةً إلى تحقيق حد أدنى مقداره (٥٠٪) في الدرجة التراكمية.



الجدول ٨: خطة التقييم في مقررات الرياضيات

وزن التقييم	نوع التقييم
٢٠٪	امتحان منتصف الفصل (الوحدة الأولى)
٤٠٪	مكونات التقييم المستمر الأخرى (الوحدة الأولى + الوحدة الثانية)
٤٠٪	الامتحان النهائي (الوحدة الثانية)
١٠٠٪	الدرجة التراكمية

ويوضح الجدول (٩) حالات النجاح والرسوب المختلفة:

الجدول ٩: حالات النجاح والرسوب المختلفة في الرياضيات

الحالة	درجة الوحدة الأولى (٤٠)	درجة الوحدة الثانية (٦٠)	الدرجة التراكمية (١٠٠)*	حالة درجة الوحدة الثانية	حالة الدرجة التراكمية	النتيجة النهائية
الحالة (١)	١٤	٣٣	٤٧	ناجح	راسب	راسب
الحالة (٢)	١٦	٢٩	٤٥	راسب	راسب	راسب
الحالة (٣)	٣٥	١٨	٥٣	راسب	ناجح	راسب
الحالة (٤)	٢٠	٣٣	٥٣	ناجح	ناجح	ناجح

* إجمالي درجتى الوحدة الأولى والوحدة الثانية

٦. مهارات الحاسب الآلي

٦.١ معايير القبول والاجتياز

تُحدّد دراسة الطالب لمقرر مهارات الحاسب الآلي في البرنامج التأسيسي العام بناءً على اختبار الدخول لمهارات الحاسب الآلي، ويُعفى الطالب من دراسة المقرر في حالة حصوله على شهادة معتمدة في إجادته مهارات الحاسب الآلي سارية المفعول كما هو مبين في الجدول (١٠)، أو في حالة اجتيازه اختبار الدخول، ويُعدّ الطالب في كلتا الحالتين مستوفياً لمعايير اجتياز المكوّن بالبرنامج التأسيسي العام. وفي حالة عدم تمكن الطالب من اجتياز اختبار الدخول؛ فيجب عليه دراسة المقرر ضمن البرنامج التأسيسي العام، كما هو موضح في الشكل (٤).

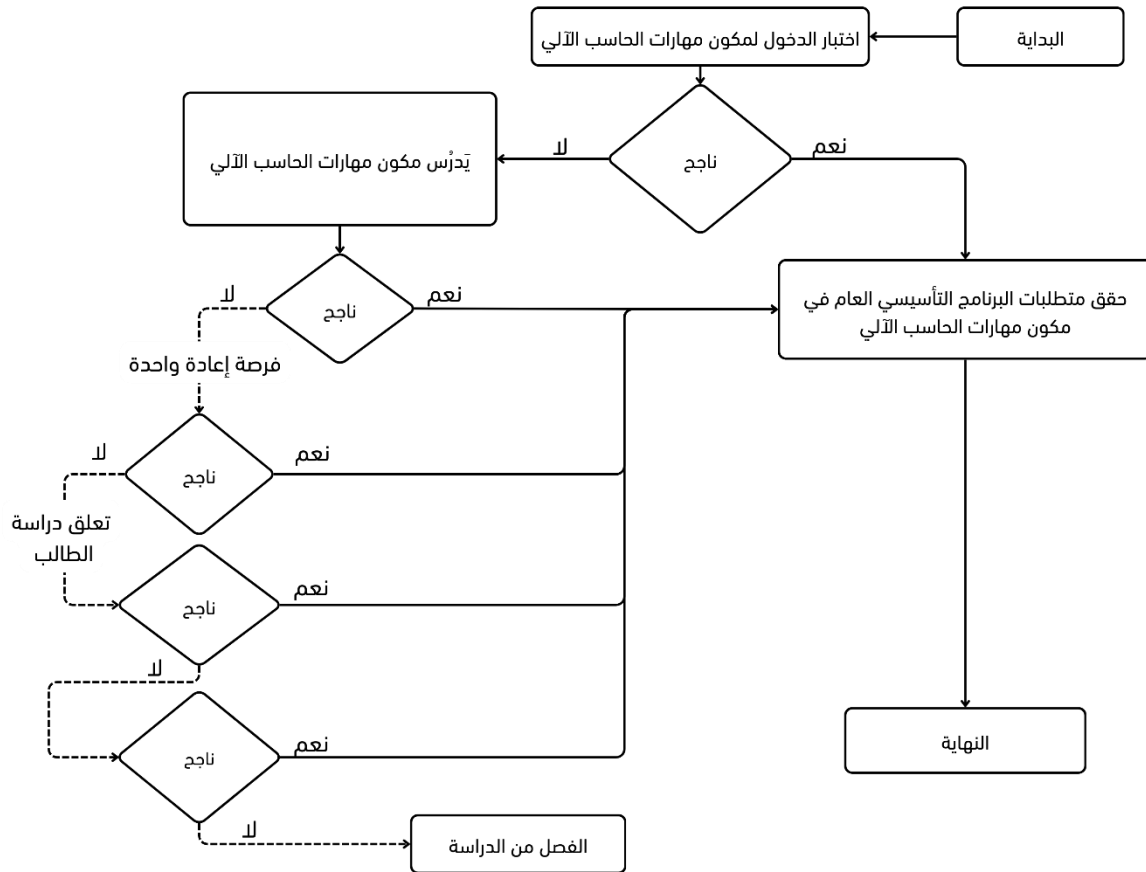
تُطبّق المعايير الآتية المنظمة لآلية الدخول واجتياز مكون مهارات الحاسب الآلي:

- إذا درس الطالب مقرر مهارات الحاسب الآلي مرة واحدة ورسب؛ يتعين عليه إعادة المقرر من خلال الحضور للمحاضرات الاعتيادية.
- إذا رسب الطالب للمرة الثانية في مهارات الحاسب الآلي؛ لا يُسمح له بإعادة دراسة المقرر، وإنما يُعطى فُرصتين للتقدّم لامتحان الاجتياز في مهارات الحاسب الآلي و/أو تقديم شهادة كفاءة في تقنية المعلومات سارية المفعول خلال فترة التعليق.
- يُعد الطالب مستوفياً لمتطلبات الحاسب الآلي في البرنامج التأسيسي العام في حالة اجتيازه لامتحان الاجتياز لمهارات الحاسب الآلي بمعدل لا يقل عن (٥٠٪) أو في حالة تقديمه لشهادة معتمدة في مهارات الحاسب الآلي.

الجدول ١٠: الشهادات المعادلة لمقرر مهارات الحاسب الآلي

المحتوى	الشهادة (باللغة الإنجليزية)
<ul style="list-style-type: none"> • أساسيات الحاسب الآلي والإنترنت • أساسيات تطبيقات أوفيس 	الرخصة الدولية لقيادة الحاسوب (ICDL)
<ul style="list-style-type: none"> • أساسيات الحوسبة • التعامل مع الإنترنت • التطبيقات الرئيسية 	الشهادة الدولية للحاسب والإنترنت (IC3)*

*ملاحظة: يتم إجراء اختبار IC3 في فروع الجامعة فقط وفقاً للتواريخ الدولية.



الشكل ٤ : مسارات تقدم الطلبة في مكون مهارات الحاسب الآلي

٦,٢ اختبارات القبول والتقدم والاجتياز

٦,٢,١ اختبار الدخول لمهارات الحاسب الآلي (CSET0001)

يُعد اختبار الدخول في مهارات الحاسب الآلي لجميع الطلبة الجدد الملتحقين بالجامعة. ويتكون الاختبار من جزئين، حيث يجب على الطالب اجتياز الجزء الأول ليكون مؤهلاً للجلوس للجزء الثاني. ويُعفى الطالب من دراسة مكون مهارات الحاسب الآلي إذا اجتاز الجزأين معاً. أما الطلبة الذين لا يجتازون الجزء الأول، أو يجتازونه دون أن ينجحوا في الجزء الثاني؛ فيتعيّن عليهم دراسة مقرر مهارات الحاسب الآلي. علماً بأن درجة الاجتياز لكل جزء هي (٥٠٪).

٦,٢,٢ امتحان اجتياز مقرر مهارات الحاسب الآلي (EXCS0001)

عندما يستنفد الطالب الفرصتين المسموح بهما لدراسة مقرر مهارات الحاسوب، لا يُسمح له بالتسجيل في المقرر مرة أخرى، وتُعلّق دراسته في هذا المكون من البرنامج الأساسي العام لمدة فصل دراسي واحد. ويُعد امتحان الاجتياز أربع مرات في السنة الأكاديمية. ويُمنح الطلبة المعلّقة دراستهم فرصتين للتقدّم لامتحان الاجتياز على النحو الآتي:



- الطلبة الذين تبدأ فترة تعليق دراستهم بنهاية فصل الخريف، يُسمح لهم بالتقدّم لامتحان الاجتياز في نهاية فصل الربيع اللاحق وبداية فصل الخريف اللاحق أو تقديم شهادة كفاءة معتمدة في تقنية المعلومات خلال الأسبوعين الأولين من فصل الخريف من العام الأكاديمي التالي.
- الطلبة الذين تبدأ فترة تعليق دراستهم بنهاية فصل الربيع، يُسمح لهم بالتقدّم لامتحان الاجتياز في بداية ونهاية فصل الخريف اللاحق أو تقديم شهادة كفاءة معتمدة في تقنية المعلومات قبل انتهاء فترة التعليق.
- الطلبة المعلّقة دراستهم الذين استنفدوا فرصتي التقدّم لامتحان الاجتياز في مهارات الحاسوب ولم يقدموا شهادة كفاءة معتمدة في تقنية المعلومات خلال فترة التعليق، يُفصلون من الجامعة.

٦,٣. الساعات الدراسية

يتكون مقرر مهارات الحاسب الآلي من أربع ساعات دراسية، إضافة إلى الساعات الدراسية التي يقضيها الطلبة في التعلم الذاتي. ومع أن جميع العناصر والمهارات الأساسية للمقرر تتم دراستها خلال وقت المحاضرات، إلا أنه يتوقع من الطلبة مراجعة وأداء الواجبات المنزلية في حالة تطلب الأمر ذلك. ويوضح الجدول (١١) الساعات الدراسية لمكون مهارات الحاسب الآلي بواقع أربع ساعات في الأسبوع.

الجدول ١١: الساعات الدراسية لمقرر مهارات الحاسب الآلي

المقرر	عدد الساعات الدراسية
مهارات الحاسب الآلي	(٤) ساعات أسبوعياً

٦,٤. التقييم

يتكون التقييم النهائي لمقرر مهارات الحاسب الآلي من التقييم المستمر، والامتحان النهائي. ويجب على الطالب الحصول على درجة تراكمية (مجموع درجات التقييم المستمر والامتحان النهائي) (٥٠٪) فأكثر للنجاح في المقرر، ويوضح الجدول (١٢) أدناه خطة توزيع تقييم مقرر مهارات الحاسب الآلي.

الجدول ١٢: خطة التقييم في مقرر مهارات الحاسب الآلي

التقييم المستمر	%٥٠
الامتحان النهائي	%٥٠
الدرجة التراكمية	%١٠٠

٧. نظام الدرجات في البرنامج التأسيسي العام

تصنف الدرجات على النحو الموضح بالجدول (١٣):

الجدول ١٣: تصنيف الدرجات (من ١٠٠)

المعدل	أ	أ-	ب+	ب	ب-	ج+	ج	ج-	د+	د	هـ
الدرجة / ١٠٠	٩٠-١٠٠	٩٠-٩٤	٨٠-٨٩	٨٠-٨٤	٧٠-٧٩	٧٠-٧٤	٦٠-٦٩	٦٠-٦٤	٥٠-٥٩	٥٠-٥٤	٤٠-٤٩

ملاحظة: لا يتم تقريب درجة مقررات البرنامج التأسيسي العام قبل نهاية الفصل الدراسي. أي أن مكونات التقويم المستمر والاختبارات ترصد كما هي، ولا يتم تقريبها إلى العلامة العشرية الأولى، ولكن يتم تقريب الدرجة التراكمية إلى أقرب عدد صحيح في نهاية الفصل الدراسي تلقائياً من خلال نظام CIMS.

٨. المعايير اللغوية للقبول في المستويات الأكاديمية

يتم قبول طلبة المستوى الثالث - في جامعة التقنية والعلوم التطبيقية - المستوفين بنجاح لمعايير اجتياز البرنامج التأسيسي العام، في أي من الدرجات العلمية (الدبلوم، أو الدبلوم المتقدم، أو البكالوريوس)، ويُحدّد المستوى الأكاديمي بناءً على أداء الطالب في المستوى الثالث (الدرجة التراكمية من مقرر اللغة الإنجليزية العامة (٣)) أو بناءً على اختبارات IELTS الأكاديمي أو TOEFL iBT كما هو موضح في الجدول (١٤) أدناه.

الجدول ١٤: معايير القبول للغة الإنجليزية في المستويات الأكاديمية

المستوى الأكاديمي	المستوى الثالث (الدرجة التراكمية)	التقدير المكافئ في اختبار الآيلتس الأكاديمي*	التقدير المكافئ في اختبار التوفل iBT
الدبلوم	٥٠-٦١	٤,٥	٥٦
الدبلوم المتقدم	٦٢-٦٩	بحيث لا تقل درجة كل مهارة عن ٤	بحيث لا تقل درجة كل قسم عن ١٣
البكالوريوس	٧٠-١٠٠	٥ فأكثر	٦٤ فأكثر
		بحيث لا تقل درجة كل مهارة عن ٤,٥	بحيث لا تقل درجة كل قسم عن ١٥

*استناداً إلى دليل التدقيق للبرنامج التأسيسي العام الصادر عن الهيئة العُمانية للاعتماد الأكاديمي وضمان جودة التعليم (OAAAQA).

٩. إرشادات عامة

- أ. الحد الأقصى لمدة الدراسة في البرنامج التأسيسي العام هو سنتان، ويشمل ذلك فرصة الإعادة.
- ب. لا يُسمح للطلبة تأجيل الفصل الدراسي بعد التحاقهم بالبرنامج التأسيسي العام إلا لأسباب مقبولة أو لظروف قاهرة وبعد موافقة الجهة المختصة. ولا تحتسب فترة التأجيل من الحد الأقصى لفترة دراسة البرنامج التأسيسي. ويُمنح التأجيل لفصل دراسي واحد، وينطبق على جميع مكونات البرنامج. ويمكن لمجلس فرع الجامعة منح تمديد لمدة التأجيل لفصل إضافي واحد لظروف قاهرة. وتُحسب فترة التأجيل الثانية من الحد الأقصى لفترة الدراسة في البرنامج التأسيسي العام.
- ت. لا يُمنح الطالب أي علاوة شهرية خلال فترة التأجيل.
- ث. لا يُسمح للطلبة بالانسحاب من أي من مقررات البرنامج التأسيسي العام التي سجلوا فيها.
- ج. يُسمح للطلبة الذين أكملوا بنجاح كل من مكّون اللغة الإنجليزية ومكون الرياضيات أو مهارات الحاسب الآلي، بالتسجيل في بعض مقررات السنة الأولى من برنامج الدبلوم، بالإضافة إلى المقررات المتبقية من البرنامج التأسيسي العام بشرط:
 ١. ألا يكون المقرر المتبقي من البرنامج التأسيسي العام متطلبًا سابقًا للمقرر المُسجل.
 ٢. لا يسمح للطالب الذي يدرس مكون الرياضيات التسجيل في أكثر من ست ساعات معتمدة أو مقررين بحد أقصى.
 ٣. لا يسمح للطالب الذي يدرس مقرر مهارات الحاسب الآلي بالتسجيل في أكثر من تسع ساعات معتمدة أو ثلاث مقررات بحد أقصى.
 ٤. إذا رسب الطالب في مقرر الرياضيات أو مهارات الحاسب الآلي أثناء دراسة مقررات السنة الأولى من البرنامج الأكاديمي؛ فلن يُسمح له بتسجيل أي مقرر آخر من مقررات المرحلة الدراسية الأولى.
- ح. يُسمح للطلبة المتفوقين الذين اجتازوا مكّون اللغة الإنجليزية أو حصلوا على الدرجة المطلوبة في اختبار الـ (IELTS) أو التوفل (IBT)، بالإضافة إلى اجتيازهم مقرر الرياضيات أو مقرر مهارات الحاسوب، بالتسجيل في بعض مقررات السنة الأولى من برنامج الدبلوم، بالإضافة إلى المقررات المتبقية من البرنامج التأسيسي العام، شريطة استيفاء الشروط (١-٤) الواردة في المادة (ج) من فقرة الإرشادات العامة.
- خ. الطالب المُعلّقة دراسته الذي استنفد الفرصتين المسموح بهما لاجتياز امتحان الاجتياز في أيٍّ من مكّونات البرنامج التأسيسي العام و/أو لم يقدم شهادة كفاءة سارية خلال فترة التعليق المقررة؛ يُفصل من الجامعة.
- د. لا يُمنح الطلبة المُعلّقة دراستهم في جميع مكّونات البرنامج التأسيسي العام العلاوة الشهرية خلال فترة التعليق.



١٠. لائحة الامتحانات

- أ. يجب على الطلبة إحضار بطاقتهم الجامعية، أو بطاقتهم الشخصية، أو رخصة القيادة الخاصة بهم، أو الهوية الرقمية من خلال تطبيق رسمي (مثل تطبيق شرطة عمان السلطانية) في جميع الامتحانات. ولا يُسمح لأي طالب بإجراء الامتحان بدون إحضار أي من هذه الوثائق.
- ب. لا يسمح للطلبة بالدخول لقاعة الامتحان بعد مرور (٣٠) دقيقة من بداية الامتحان.
- ت. لا يجوز للطلبة تسليم أوراق الامتحان إلا بعد انقضاء النصف الأول من الوقت المخصص للامتحان.
- ث. يحق للطلبة تسليم أوراق الامتحان مرة واحدة فقط، وبعد القيام بذلك؛ فليس لهم الحق في الاطلاع ثانية على إجاباتهم أو تغييرها.
- ج. يجب على الطلبة في حالة التغيب عن تسليم أي مهمة من مهام التقويم المستمر؛ تقديم عذر الغياب (راجع المادة ١٢-z) إلى رئيس الوحدة المعني بمركز الدراسات التحضيرية خلال ثلاثة أيام عمل من تاريخ عقد التقويم، ويتم إعداد امتحان تكميلي في حالة الموافقة على العذر.
- ح. يحصل الطلبة الذين يتغيبون عن الامتحان النهائي على تقدير "IC" (غير مكتمل)، وفي حالة رغب الطلبة في التقدم لامتحان تكميلي؛ فعليهم تقديم عذر يبرر غيابهم إلى مركز القبول والتسجيل خلال ثلاثة أيام عمل من تاريخ الامتحان. وسيتم إعداد امتحان تكميلي في حالة الموافقة على العذر.
- خ. الطلبة الذين يتخلفون عن أداء الامتحان التكميلي؛ تُمنح لهم درجة رسوب (F).

١١. التظلم

- أ. يحق للطالب تقديم طلب لمراجعة درجته النهائية في أي مقرر من المقررات إلى مركز القبول والتسجيل وفق النموذج والسياسات المعتمدة خلال مدة أقصاها ثلاثة أيام عمل رسمية من تاريخ إعلان النتيجة النهائية، ويجوز للطالب التظلم في مقرر واحد دون رسوم، فيما تُفرض رسوم محددة على المقررات الأخرى، على أن تكون هذه الرسوم قابلة للاسترداد في حال ثبوت وجود خطأ في الدرجة النهائية وفقاً للسياسات المنظمة.
- ب. يقوم مركز الدراسات التحضيرية بمراجعة النتائج النهائية للتأكد من تصحيح جميع الأسئلة، ومراجعة جميع النتائج في الأنظمة الإلكترونية المعتمدة، على أن يتم اعتماد النتائج النهائية للتظلم من قبل مساعد الرئيس في فرع الجامعة، وفي كل الأحوال يجب النظر في التظلمات والبت فيها خلال فترة لا تتجاوز نهاية الأسبوع الأول من الفصل الدراسي التالي، ويُعدّ التظلم مرفوضاً إذا لم يحصل الطالب على رد بعد هذه المدة.
- ج. يجب تعديل النتائج في النظام الأكاديمي الإلكتروني بالجامعة خلال مدة أقصاها ثلاثة أيام عمل من تاريخ اعتماد مساعد رئيس الجامعة بالفرع للنتائج النهائية.



١٢. الحضور

أ. يُعد الحضور إلزاميًا لطلبة البرنامج التأسيسي العام في جميع المقررات المسجلة، ويتحمل الطلبة مسؤولية متابعة نسب غيابهم بأنفسهم.

ب. يتم تسجيل الحضور في بداية كل محاضرة، ويُعد الطالب غائبًا إذا وصل إلى قاعة المحاضرة متأخرًا. ويراعى تأخر الطلبة لفترة تصل إلى (١٠) دقائق فقط للمحاضرات التي تبدأ الساعة (٨) صباحًا فقط.

ج. النسبة المسموح بها للغياب من المحاضرات والأنشطة الأكاديمية الإلزامية في البرنامج التأسيسي العام هي (١٠٪) لمقرر اللغة الإنجليزية و (٢٠٪) لمقرري الرياضيات ومهارات الحاسب الآلي؛ بحيث يتم إصدار إشعارات الغياب وفقًا للمعايير المبينة في الجدول (١٠).

الجدول ١٠: نسبة الغياب المسموح بها

نوع الإنذار	اللغة الإنجليزية	الرياضيات	مهارات الحاسب الآلي
إنذار أول	٠٪	١٠٪	١٠٪
إنذار ثاني	١٠٪	١٠٪	١٠٪
حرمان من الامتحان النهائي	تجاوز ١٠٪	تجاوز ٢٠٪	تجاوز ٢٠٪

د. إذا تجاوز الطالب النسبة المسموح بها للغياب (١٠٪ في اللغة الإنجليزية أو ٢٠٪ في الرياضيات أو مهارات الحاسب الآلي) مع وجود عذر صحي مقبول أو سبب قهري آخر مدعوم بوثائق رسمية ومقبول من مركز القبول والتسجيل؛ يتم حرمانه من أداء الامتحان النهائي، ويحصل على تقدير (س) (W) في ذلك المقرر.

هـ. يُسمح للطلبة بالحصول على ما لا يزيد عن تقديرين " (س) (W) في أي مقرر خلال فترة الدراسة في البرنامج التأسيسي العام، وأي تقديرات (س) (W) أخرى ستتحول تلقائيًا إلى (هـ غ) (FW).

و. إذا تجاوزت نسبة غياب الطالب (١٠٪) في اللغة الإنجليزية أو (٢٠٪) في الرياضيات أو مهارات الحاسب الآلي بدون عذر مقبول؛ يتم حرمانه من أداء الامتحان النهائي ويحصل على تقدير (هـ غ) (FW) في ذات المقرر ضمن البرنامج التأسيسي العام فقط.

ز. تعتبر الأعذار التالية أَعذارًا معتمدة رسميًا للغياب:

١. المرض أو أي حالة صحية أخرى، بشرط أن يقدم الطالب شهادة إجازة مرضية صادرة عن مستشفى أو مجمع صحي حكومي، ولن يتم قبول شهادات الإجازات المرضية الصادرة عن المستشفيات أو العيادات الخاصة إلا بعد تصديقها من قبل المراكز الصحية الحكومية. كما لن يتم قبول الشهادة الصحية (الحضور إلى المركز الصحي/المستشفى) التي تفيد بأن الطالب قد شاهده الممارس الصحي/ الطبيب.

٢. يجب على الطلبة الذين لديهم مواعيد طبية إبلاغ مدرسيهم عنها مسبقًا، مع تقديم دليل يثبت أنهم قابلوا الطبيب في الموعد.



٣. يُعذر الطلبة أيضًا عند تغيبهم عن ساعة دراسية أو أكثر من ساعات الحضور المباشر في حالة وفاة أحد الأقارب من الدرجة الأولى بشرط تقديم مستند رسمي من الجهات المعنية إلى مدرس المقرر في غضون (٣) أيام.
٤. يجوز للطلبة الغياب بسبب الأنشطة اللاصفية المعتمدة بموافقة مسبقة من نائب مساعد الرئيس للأنظمة الإلكترونية والخدمات الطلابية بالفرع، ويتم حذف غياب الطالب.
- ج. إذا تغيب الطالب (١٠) عشرة أيام دراسية متواصلة في جميع المقررات الدراسية بعذر مقبول مشفوعا بالمستندات المطلوبة، فإنه يعتبر منسحباً ويمنح تقدير (منسحب) (س) (W).
- ط. يعد انسحاب الطالب غير رسمي من الجامعة في الحالات الآتية:
 - إذا تغيب عن الدراسة لمدة (١٠) عشرة أيام دراسية متواصلة في جميع مقررات البرنامج التأسيسي العام بدون عذر مقبول، فيُعد منسحباً انسحاباً غير رسمي من الجامعة ويُمنح تقدير (راسب بسبب الغياب) (هـ غ) (FW).
 - إذا تجاوز النسبة المسموح بها للغياب في جميع مقررات البرنامج التأسيسي العام خلال الفصل الدراسي، فيُعد منسحباً انسحاباً غير رسمي ويُمنح تقدير (راسب) (هـ) (F).
 - إذا لم يقيم الطالب بالتسجيل بعد قبوله مبدئياً في الجامعة، أو لم يُسجل خلال فترة التسجيل المحددة.
 - وفي جميع الحالات، يدون في سجل الطالب عبارة (انسحاب غير رسمي)، وتاريخ الانسحاب.
- ي. يجوز لمجلس فرع الجامعة الموافقة على إعادة قيد الطالب بعد الانسحاب لمرة واحدة فقط، بشرط ألا تزيد فترة الانقطاع عن فصلين دراسيين، وتحتسب هذه الفترة من مدة التأجيل.
- ك. تخضع القرارات المتعلقة بالغياب المفرد للطلبة بسبب الظروف التي لا يمكن التغلب عليها والمدعومة بوثائق رسمية للسلطة التقديرية لمساعد الرئيس بالفروع (مثال: إتاحة الفرصة للطلاب للجلوس لأداء الامتحان النهائي). ومن الأمثلة على هذه الحالة: المرض لمدة طويلة، أو الإصابات أو الحمل أو المشكلات الصحية المتعلقة بالإعاقة.

١٣. الانضباط والنظام

- أ. يجب على جميع طلبة البرنامج التأسيسي العام الالتزام بقواعد الزي العُماني.
- ب. يجب على الطالب، فور تسجيله، اتباع القواعد واللوائح الجامعية للسلوك الأكاديمي، والنزاهة، ومراقبة سلوكه الأخلاقي، وتجنب جميع أشكال أو درجات المخالفة سواء أثناء المحاضرات أو في قاعات الامتحانات أو في أي مكان آخر؛ سواء كانت مشاركة فردية أو بالاشتراك مع الآخرين.
- ج. يُعد الطالب منسحباً انسحاباً إلزامياً من الجامعة في حال صدور عقوبة تأديبية ضده لارتكابه فعلاً مخرلاً بالشرف والأمانة أو النزاهة الأكاديمية أو لاعتدائه أو تهديده للطلبة أو الموظفين أو أعضاء هيئة التدريس بالجامعة.



د. لن يتم التسامح مع الغش أو محاولة الغش أو الانتحال الأدبي في أي تقويم/تقييم معتمد لمقررات أي مكون في جامعة التقنية والعلوم التطبيقية، وسيواجه الطلبة الذين يتم ضبطهم وهم يغشون أو يحاولون الغش أو يقومون بالانتحال؛ لإجراءات عقابية يمكن أن تشمل الرسوب في المقرر.

هـ. يجب الالتزام بإجراءات وبروتوكولات الصحة والسلامة في جميع الأوقات.

و. يجب على الطالب الحفاظ على الممتلكات المادية والفكرية للجامعة واحترام حقوق الطلبة والموظفين وأعضاء هيئة التدريس.

ز. يعتبر أي سوء سلوك أو خرق لقواعد ولوائح البرنامج التأسيسي العام وجامعة التقنية والعلوم التطبيقية بمثابة جريمة يعاقب عليها القانون، ويتم تطبيق إجراءات تأديبية معينة على المخالفين.

ح. تطبق لوائح الأحكام الأكاديمية ذات الصلة في الجامعة على طلبة البرنامج التأسيسي العام، وذلك فيما لم يرد بشأنه نص خاص في وثيقة البرنامج التأسيسي العام.



١٤. المراجع

- CAS Foundation Program Prospectus AY 2017-2018
- Common English Language Curriculum, January 2019, Colleges of Technology
- Common GFP Student Handbook, January 2019, Colleges of Technology.
- Common GFP Structure September 2019, Colleges of Technology
- General Foundation Program Quality Audit Manual (January 2017). Oman Authority for Academic Accreditation and Quality Assurance of Education
- GFP Information Technology Curriculum, October 2019, Colleges of Technology
- GFP Mathematics Curriculum, October 2019, Colleges of Technology
- Preparatory Studies Team. (May 2021) UTAS GFP Placement Test Report. Submitted to the Executive Committee. UTAS, Oman.
- Preparatory Studies Team. (May 2021). UTAS GFP Assessment Report. Submitted to the Executive Committee. UTAS, Oman.
- Preparatory Studies Team. (May 2021). UTAS GFP Curriculum Report. Submitted to the Executive Committee. UTAS, Oman.
- Preparatory Studies Team. (November 2021). Entry & Exit Standards Report. Submitted to the Executive Committee. UTAS, Oman.
- EPT Cut-off Scores for Three-level Program. (April 2025). Ghada Sarhan, PSC Technical Committee.

١٥. الملحق

١٥,١: رموز امتحانات البرنامج التأسيسي العام

رمز الامتحان	الامتحان / الاختبار
ELPT0001	اختبار تحديد المستوى في اللغة الإنجليزية
ELVT0001 / ELVT0002	اختبار التحقق من نتيجة اختبار تحديد المستوى في اللغة الإنجليزية
WTEL0003	اختبار الإعفاء من مكون اللغة الإنجليزية
CTFP0002	اختبار التحدي في اللغة الإنجليزية
EXEL0003	امتحان الاجتياز من مكون اللغة الإنجليزية
MAET0001	اختبار الدخول لمكون الرياضيات
EXMH0001	امتحان الاجتياز من الرياضيات للعلوم الاجتماعية
EXMS0001	امتحان الاجتياز من الرياضيات للعلوم
CSET0001	اختبار الدخول لمكون مهارات الحاسب الآلي
EXCS0001	امتحان الاجتياز من مكون مهارات الحاسب الآلي

١٥,٢: رموز مقررات البرنامج التأسيسي العام

رمز المقرر	اسم المقرر
FPGE0001	اللغة الإنجليزية العامة (١)
FPGE0002	اللغة الإنجليزية العامة (٢)
FPGE0003	اللغة الإنجليزية العامة (٣)
FPMH0001	الرياضيات للعلوم الاجتماعية
FPMS0001	الرياضيات للعلوم
FPCS0001	مهارات الحاسب الآلي